

EL ARTE PRECOLOMBINO

Se entiende por arte precolombino las manifestaciones plásticas y arquitectónicas realizadas por los pueblos indígenas de Centroamérica y Sudamérica anteriores a su conquista por parte de los españoles en el siglo XVI. Hemos dividido este dilatado período

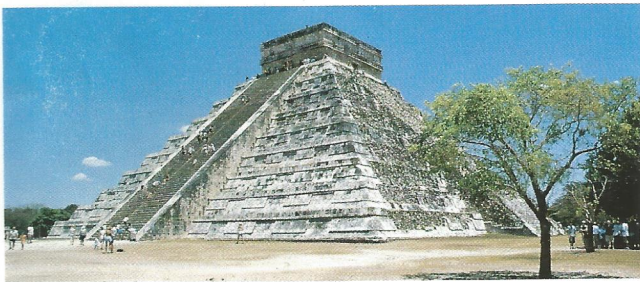
en tres etapas: preclásica (1500 a.C.-300 d.C.), clásica (300-900) y posclásica (900-1540), y hemos acotado su amplia extensión en dos zonas, Mesoamérica y área central andina, donde florecieron las principales civilizaciones.

PRINCIPALES CARACTERÍSTICAS DE LA CULTURA PRECOLOMBINA

Las civilizaciones precolombinas eran eminentemente **agrícolas**. La necesidad de saber la mejor época para plantar y recolectar impulsó el conocimiento y el estudio de ciencias como la **astronomía**. Con el tiempo se desarrollaron las **relaciones comerciales** entre los distintos pueblos y culturas, que sirvieron también de intercambio artístico. Asimismo, la **religión** desempeñó un papel fundamental en la sociedad; las ceremonias estaban estrechamente vinculadas a la fertilidad de la tierra. Proliferaron las **deidades antropomorfas y zoomorfas**, como el dios jaguar.

LA ARQUITECTURA

Se desarrolló sobre todo alrededor de los centros ceremoniales y las ciudades. Los edificios más antiguos se construían con madera, junco o paja, siendo sustituidos paulatinamente por el adobe y la piedra. Una de las tipologías más extendidas fue la pirámide, concebida como morada de los dioses.



La principal característica del arte precolombino es su monumentalidad, que se manifiesta tanto en la arquitectura como en la escultura.

La pirámide maya de Chichén Itzá, de planta cuadrangular, está formada por plataformas construidas en talud. En lo alto se erige un templo, coronado por almenas en forma de caracoles.

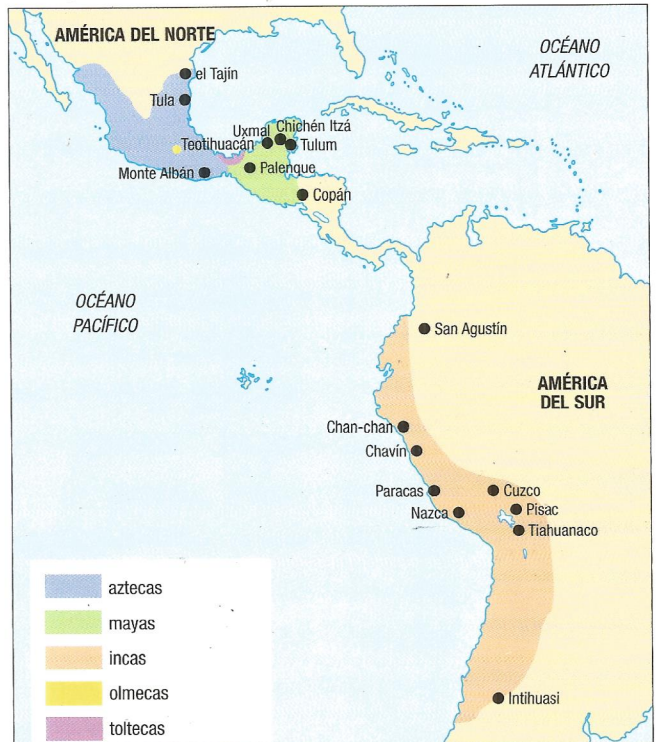
UNA ARQUITECTURA ARQUITRABADA

La arquitectura precolombina es fundamentalmente arquitebada, es decir, dominan la horizontalidad y la verticalidad sobre los espacios arqueados. Sólo las culturas chavín y maya utilizaron el falso arco y la bóveda de saledizo.



El juego de pelota era un espacio constituido por dos plataformas alargadas y paralelas. Se jugaba con una pelota muy pesada, por lo que los contendientes se protegían las partes más frágiles del cuerpo. Por regla general, y dado su carácter ceremonial, el encuentro terminaba con el sacrificio de los vencidos.

CULTURAS PRECOLOMBINAS

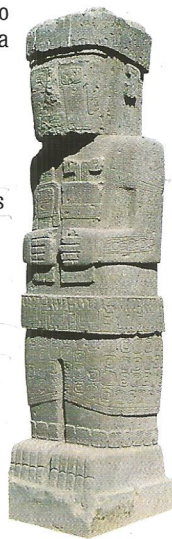


LAS ARTES PLÁSTICAS

Las excavaciones han sacado a la luz numerosas muestras de escultura, pintura, cerámica, orfebrería y tejidos. Todas estas piezas presentan como denominador común una profunda riqueza y diversidad técnica, estilística e iconográfica. Esculturas de piedra monumentales, exentas, relieves, estatuillas de arcilla, un amplio abanico de vasijas realizadas en cerámica, numerosas joyas ejecutadas con materiales nobles, prendas de vestir, pinturas murales, códices, etc., integran el espléndido legado de las culturas primitivas de Centroamérica y Sudamérica.



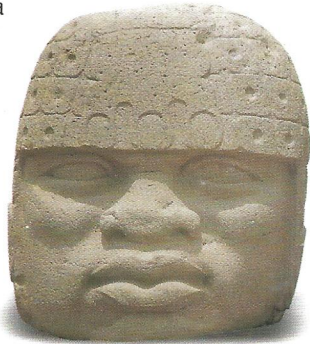
Escultura en piedra procedente de Jalisco, que representa a un personaje ataviado para participar en el juego de pelota.



Estatua antropomorfa típica de la cultura de Tiahuanaco, decorada con bajorrelieves.

EL PERÍODO PRECLÁSICO

Las manifestaciones tempranas de esta etapa ya presentan algunas de las características comunes de todo el arte precolombino. Téngase en cuenta que a pesar de la evolución autónoma de cada una de las civilizaciones que florecieron en este período, existen puntos de coincidencia y relación entre ellas en los ámbitos religioso y artístico. Las principales culturas que se desarrollaron en esta época fueron la **olmeca** y las de **Colima, Jalisco y Nayarit** en Mesoamérica y las de **Chavín y Paracas** en el área central andina.

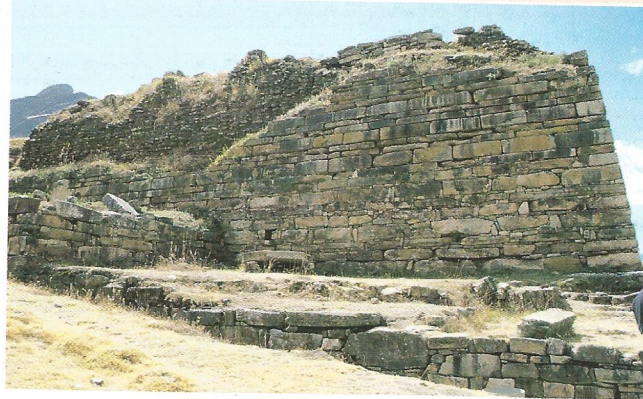


Cabeza colosal olmeca. Se cree que estas enormes esculturas representan gobernantes deificados.

Así como los olmecas preferían las formas sinuosas, la cultura chavín se decantó por la linealidad, y la de Nayarit, por el realismo y el detallismo.

CHAVÍN DE HUANTAR

Antiguo centro ceremonial en torno al cual surgió una prodigiosa civilización. En el interior de su recinto se erigieron diversos templos con arcos de saledizo y pirámides truncadas profusamente ornamentadas con relieves. Los muros de los edificios se inclinaban hacia dentro y se recubrían con piedra.



La cultura chavín se expandió a partir del centro ceremonial de Chavín de Huantar (Perú). Desarrolló artes como la alfarería, la metalurgia, el textil y los trabajos en piedra.

LA ESCULTURA

Los olmecas fueron los primeros en utilizar la **piedra**, aunque no realizaron nunca escultura arquitectónica. Ejecutaron **enormes estatuas** para los centros ceremoniales y **relieves** también grandes que representaban temas de la mitología o dioses. La cultura de Chavín también empleó la piedra, pero se realizaron pocas piezas de bulto redondo, prefiriendo el relieve para decorar las fachadas de los edificios.



Figuras femeninas de cerámica con los rasgos sexuales acentuados. Proviene del valle central de México y fueron ejecutadas hace 3.000 o 4.000 años.

LA VENTA

En este lugar (centro-sur de México) se halla el centro ceremonial más importante de los olmecas, cuyo plano, de disposición axial, está dominado por una de las primeras pirámides de Mesoamérica. Su planta es rectangular y fue construida con tierra apisonada. Los olmecas fueron los primeros en emplear la piedra en la construcción.

LA CERÁMICA

Las muestras cerámicas de este período ya presentan una gran variedad y riqueza. Desde las **estatuillas de mujeres** de los olmecas hasta las características **vasijas de asa de estribo** de la cerámica chavín, pasando por las estilizadas ornamentaciones policromas de los **vasos de doble pico** de Paracas. La cultura de Chavín desarrolló diversos tipos de cerámica. Cabe destacar la **cerámica roja** con decoración incisa con grafito, la **cerámica negra** con motivos zoomorfos y la **cerámica gris o negra pulida** con decoración incisa zoomorfa y geométrica.

Vasos de oro con decoraciones antropomórficas y zoomorfos de estilo chimú.

Dibujo de un recipiente de cerámica datado de 3100 a.C. y hallado en Puerto Chaco (Colombia). Presenta una decoración de incisiones continuas de puntos y líneas.

El arte chavín destacó por la elaboración de adornos corporales en oro repujado, y el de Paracas, por la alta calidad de sus textiles.



EL PERÍODO CLÁSICO

En esta etapa las culturas primitivas precolombinas evolucionan hacia **sociedades más complejas y guerreras**. La formación de poderosos imperios proporciona a estas civilizaciones grandes riquezas que destinan a la construcción de edificios y obras de arte. En Mesoamérica destacan las **culturas maya y de Veracruz** y los **centros de Teotihuacán y Monte Albán**, y en el área central andina, las **culturas moche, nazca y de Tiahuanaco**.



Pirámide del Sol, en Teotihuacán (México). Junto con la pirámide de la Luna y el palacio de Quetzalpapalotl, delimita el recinto religioso-administrativo de la ciudad.



Los ceramistas de Teotihuacán emplearon a menudo una técnica que recuerda la del *champlevé* aplicada por los esmaltadores. Consiste en vaciar la superficie alrededor del dibujo para acentuarlo.

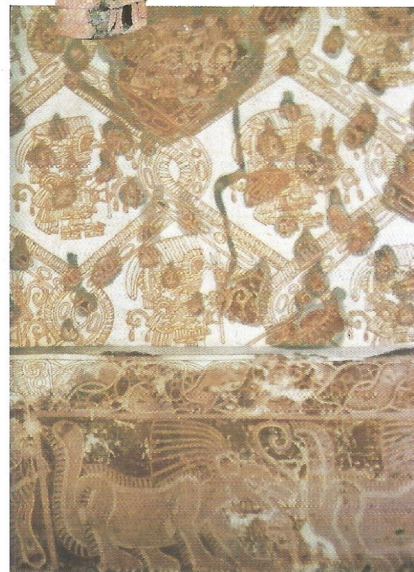
EL ARTE DE TEOTIHUACÁN

En **pintura** destacan los frescos que decoraban los muros interiores de los palacios. La temática versaba sobre temas religiosos y mitológicos, con representaciones de distintas deidades, o militares. En lo referente a la **escultura** cabe citar las máscaras de piedra decoradas con pequeños fragmentos de coral o piedras semipreciosas y la práctica ausencia de obras monumentales. Sobresalen dos tipos de **cerámica**: una de tonos

anaranjados y finamente moldeada y otra recubierta con una capa de estuco pintada. Asimismo, crearon una nueva tipología de recipiente: el vaso trípode con tapa.



Vaso trípode de cerámica decorado con pintura al fresco perteneciente al período clásico de la cultura de Teotihuacán. Ha sido fechado entre los años 300 y 650.



Las pinturas murales de Teotihuacán representan temas religiosos y de la naturaleza. Los artistas emplearon con abundancia distintas gamas del rojo, elaborado con pigmentos naturales.

TEOTIHUACÁN: LA RESIDENCIA DE LOS DIOS

La ciudad de Teotihuacán (al norte de la actual ciudad de México) constituye el núcleo de una importante civilización. Esta gran urbe creció alrededor de un imponente centro ceremonial, estructurado a su vez a partir de una ancha vía denominada Calzada de los Muertos, de dos kilómetros de longitud. En este recinto sagrado se alzaron grandes edificios, entre los que cabe destacar las pirámides del Sol y de la Luna y la Ciudadela, en cuyo interior se erige el templo de Quetzalcóatl.



LA PIRÁMIDE DEL TEMPLO DE QUETZALCÓATL

Fue levantada según el sistema de construcción conocido como tablero sobre talud, es decir, mediante la superposición de plataformas escalonadas. Está profusamente decorada con esculturas en piedra, sobre todo cabezas de serpiente, símbolo de la tierra.

En la decoración exterior del templo de Quetzalcóatl, en Teotihuacán, realizada en piedra, hallamos las imágenes de algunas de las deidades más significativas de esta cultura, como Quetzalcóatl (la serpiente emplumada) y Tláloc (el dios de la lluvia).

LA CIVILIZACIÓN MAYA

Sus orígenes se remontan al período preclásico, pero fue durante la época clásica cuando alcanzó su máximo apogeo, destacando los emplazamientos de **Palenque, Chichén Itzá, Uxmal, Tikal y Copán**. A pesar de que existe una serie de particularidades que se repite en todo el territorio de influencia maya, la autonomía de sus ciudades facilitó la **convivencia de diversos estilos**.

EL RELIEVE MAYA

Esta disciplina está estrechamente enlazada con la arquitectura. En ella emplearon tanto la piedra como el estuco. Los relieves cubrían estelas, pilares, columnas, etc., y mostraban estilos muy diversos. La temática era muy variada, pero abundaban las representaciones antropomórficas simbólicas de los dioses y las escenas litúrgicas. Sus piezas más características son las estelas conmemorativas.

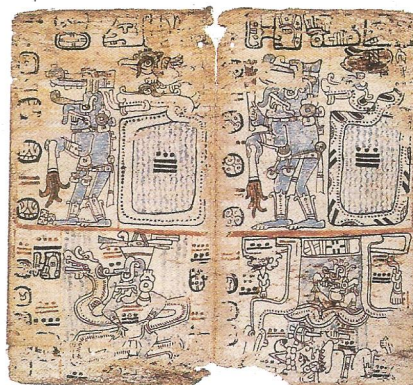


Algunas zonas del palacio del Gobernador, en Uxmal (México), fechada de finales del siglo VIII y principios del IX, están profusamente decoradas con motivos geométricos y religiosos.



Relieve de jugadores de pelota procedente del emplazamiento de Palenque, en el que todavía se aprecia la policromía que lo recubría.

Códice maya (Museo de América, Madrid) en el que aparece representado Chac, el dios maya de la lluvia.



Los pintores mayas reseguían las figuras para potenciar su volumen y las disponían en registros horizontales.

LA ARQUITECTURA MAYA

Los mayas manifestaron atrevimiento al emplear la **bóveda de saledizo** en sus construcciones, que solían estar decoradas con relieves y esculturas en piedra y coronadas por una llamativa **crestería**. Asimismo demostraron ser grandes ingenieros al hacer **vías pavimentadas** que conectaban los centros administrativos y religiosos más importantes. Emplearon la **piedra caliza** para los sillares de revestimiento y el **estuco** para recubrir las paredes. Sus edificios más comunes son los **templos**, que se erigían sobre pirámides escalonadas, los **palacios** y los **juegos de pelota**.



Una de las 14 esculturas de Chac-Mool, ésta en el Templo de los Guerreros, que se hallan en el centro arqueológico de Chichén Itzá.

EL TAJÍN

Fue el principal centro ceremonial de la cultura de Veracruz. Conserva varias edificaciones destinadas al juego de pelota, y en algunos de sus relieves aparecen escenas del sacrificio ritual de los jugadores. Asimismo, se han encontrado objetos como yugos, hachas o palmas de piedra asociados a este juego y figurillas de barro que muestran a los jugadores con todos sus atributos.

EL ARTE FUNERARIO ZAPOTECA

La cultura zapoteca o de Monte Albán sobresalió por su arte relacionado con los ritos funerarios. Sus panteones poseían antesalas y nichos decorados con pinturas. Las urnas funerarias del interior, realizadas en barro, presentan figuras de divinidades asociadas a los fenómenos naturales y guardianes de las tumbas.



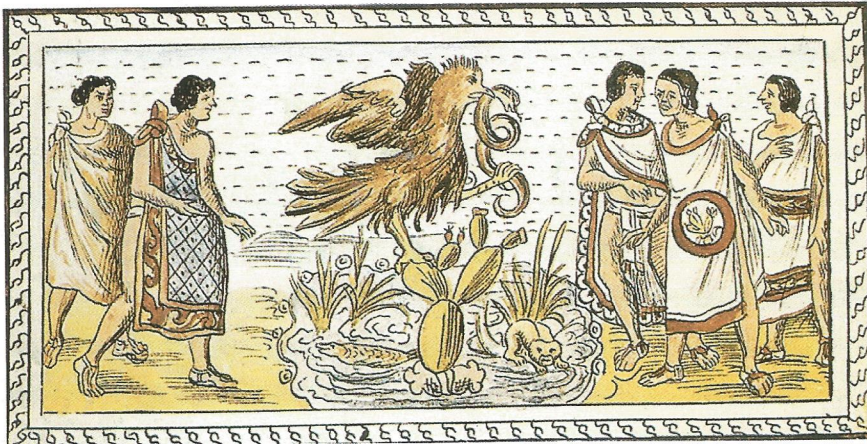
En uno de los edificios de Monte Albán se han hallado unos monolitos con figuras de danzantes desnudos que pueden representar prisioneros de guerra.



La cerámica maya refleja la diversidad estilística que caracteriza a este período, puesto que muestra múltiples técnicas decorativas, desde la incisión hasta el grabado o la pintura.

EL PERÍODO POSCLÁSICO

De esta última etapa del arte precolombino cabe destacar el aumento de los **conflictos bélicos**. Fueron unos siglos en los que convivieron notables culturas, como las **tolteca**, **mixteca** o **azteca**, en la región mesoamericana, y las de **Chimú** e **inca** en la zona central andina. De estas civilizaciones existe numerosa documentación y se sabe que sus peculiaridades más importantes imperaron hasta la llegada de los conquistadores españoles.



La ciudad de Tenochtitlán, núcleo del Imperio azteca, se alzaba donde hoy se extiende la ciudad de México. Esta ciudad lacustre estaba construida sobre islas naturales y artificiales. Este dibujo de un códice recrea la leyenda del águila sobre un nopal comiéndose una serpiente y que marcó el lugar de la fundación de Tenochtitlán.

LOS MIXTECOS

Uno de los aspectos más característicos de la cultura mixteca es la decoración de los edificios con **mosaicos de piedra**. Además, los mixtecos descollaron en las artes decorativas: **cerámicas policromadas** en rojo, naranja, blanco, gris y negro; **piezas de orfebrería** consistentes en collares, pulseras, orejeras o pectorales, y ricos **códices**.



Los aztecas fueron maestros en el arte de la plumería, tal como refleja este chimalli o escudo circular del rey Ahuizotl. Las plumas rojas, azules y verdes eran las más apreciadas.

EL ARTE TOLTECA

Podemos estudiar la evolución artística de los toltecas a través de los restos hallados en las distintas capitales de su imperio (Tula, Chichén Itzá, Mayapán). Esta **cultura altamente militarizada** erigió en Tula temibles guerreros o atlantes de 5 m de altura que sostenían el techo de un templo, y en Chichén Itzá, antigua ciudad maya, fusionó su arte con el de aquella civilización. Asimismo, este pueblo destacó en la elaboración de dos tipos de **cerámica**, denominadas plumbate y de estilo Mazapán.



Los códices mixtecos se realizaban sobre tiras de papel de amate o de piel de venado que se doblaban a modo de biombo. Uno de los más célebres, el *Códex Borgia*, presenta ilustraciones con representaciones de los templos y sus dioses y escenas mitológicas y de sacrificios ceremoniales.



Joya mixteca en forma de pequeña máscara que formaba parte del llamado Tesoro de los Mixtecos, compuesto por medio millar de piezas realizadas en materiales nobles y que pertenecía al ajuar funerario de los gobernantes de esta cultura.

LAS ARTES PLÁSTICAS AZTECAS

Los aztecas realizaron extraordinarias **esculturas monumentales** que muestran las gestas de los soberanos o representaciones de animales y dioses, y que destacan, sobre todo, por su fuerza. Asimismo supieron combinar con gran maestría los **metales nobles**, produciendo piezas de gran calidad, como joyas, figuras y vasijas. Una de las técnicas más extendida fue la de la cera perdida.

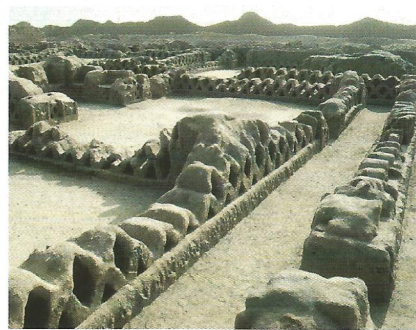
LA TÉCNICA DE LA CERA PERDIDA

Consistía en hacer un modelo de arcilla que se recubría con una fina capa de cera, que, a su vez, se tapaba con un revestimiento de arcilla al que se le practicaban dos agujeros en los extremos. El metal fundido se vertía a través del orificio superior y arrastraba la cera hasta que ésta salía por la abertura inferior. Una vez enfriado, se procedía a eliminar las dos capas de barro.

CHAN-CHAN

La cultura chimú es eminentemente urbana, como lo demuestra el hecho de que erigieran numerosas ciudades, la más importante de las cuales es Chan-chan. Esta ciudad estaba dividida en varios **barrios** fortificados y separados unos de otros. Cada barrio tenía dos

patios, un **centro ceremonial** y un **cenote** o depósito de agua. Los **edificios**, construidos con paredes de adobe, estaban decorados a base de mosaicos realizados con ladrillo o de bajorrelieves con representaciones zoomorfas y figuras de la mitología.



Ruinas de la metrópoli chimú de Chan-chan (Perú), la más grande de las ciudades precolombinas construidas en adobe.

LA ARQUITECTURA INCAICA

Los incas, un pueblo guerrero y conquistador, fueron grandes arquitectos y urbanistas. Construyeron los **muros**, que estaban ligeramente inclinados hacia el interior, con **pedra**, aplicando diversos tipos de **aparejo**: megalítico, poligonal, sillar, sillarejo, mampostería y pirca. Las techumbres eran de madera y paja y las puertas y ventanas tenían forma trapezoidal. Los edificios más importantes eran los **templos**; los **palacios** y otros edificios estaban dispuestos en torno a un **patio**.

Ciudad incaica de Machu-Picchu. Construida sobre la falda de una montaña, los edificios se levantaban sobre terrazas escalonadas que salvaban el desnivel.



Calzada incaica que pasa junto al lago Titicaca y que formaba parte de una extensa red viaria que comunicaba los lugares más importantes del imperio.

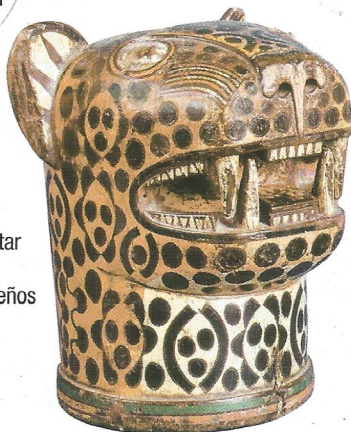


EL URBANISMO Y LA INGENIERÍA INCAICOS

Los trazados de las ciudades incaicas no respondían a un solo patrón. Por ejemplo, Cuzco se ordenaba a partir de dos diagonales que se cruzaban en la plaza central, formando cuatro sectores; en Machu-Picchu, en cambio, los edificios escalonados se abrían a una plaza rectangular. Asimismo existía una amplia red de caminos que favoreció las comunicaciones entre las distintas regiones del extenso imperio.

LAS ARTES DECORATIVAS INCAICAS

La tipología más característica de la **cerámica** incaica fue el aríbalo, vasija para transportar líquidos de base apuntada y grandes dimensiones. El **kero**, vaso usado en los ritos ceremoniales, se hacía en madera y se decoraba con incisiones. La **orfebrería** y el **textil** disfrutaron de un amplio desarrollo. Los orfebres trabajaron el cobre, el bronce, la plata y el oro, y emplearon técnicas como el repujado o el calado de láminas; las piezas más frecuentes son figuras femeninas y masculinas diminutas, vasos ceremoniales decorados con cabezas de llama o alpaca y alfileres para sujetar los ropajes. En los tejidos se aplicaban técnicas como la del brocado, la tapicería o el bordado y se solían confeccionar diseños geométricos de gran colorido, como ajedrezados o cruces.



El kero era un vaso ceremonial de madera, normalmente de forma troncocónica y con ornamentación incrustada, incisa o pintada. En la fotografía, kero incaico en forma de jaguar.



Pequeño recipiente en forma de ave perteneciente a la cultura chimú. Data de los siglos XII o XIII y mide 25 centímetros de altura.

La cerámica chimú, producida con moldes, tiene un peculiar color negro con brillo metálico. Los orfebres aplicaron las técnicas del martillado, la soldadura o la cera perdida, y el oro, el metal noble por excelencia, sirvió para realizar hermosos vasos ceremoniales y máscaras funerarias.